

2025 年日本国際博覧会  
催事施設愛称募集のご案内  
(応募要項)



2023年11月29日  
公益社団法人2025年日本国際博覧会協会

## 1 はじめに

公益社団法人2025年日本国際博覧会協会(以下、「協会」という。)は、2025年日本国際博覧会(以下、「万博」という。)の開催に向けた機運の醸成を目的として、万博に相応しい催事が開催される催事施設(9~10ページ参照。)の愛称を広く一般から公募します。

万博のテーマ「いのち輝く未来社会のデザイン」は、一人ひとりが自らの望む生き方を考え、それぞれの可能性を最大限に発揮できる社会と、こうした生き方を支える持続可能な社会を世界が一体となって実現していくことを目指すものです。

すなわち、「未来社会の実験場」というコンセプトのもと、国連が掲げる「持続可能な開発目標(SDGs)」の達成や日本の国家戦略「Society5.0」の実現に貢献する共創の場となることを推し進めていきます。

このたび、愛称を募集する4つの催事施設は、万博を盛り上げ、また、万博が掲げるテーマ・コンセプトを発信する催事が多数開催される会場として、重要な役割を担うこととなります。皆さまの創造力豊かなご応募を、お待ちしております。

### 愛称を募集する4つの催事施設

- EXPO ホール
- EXPO ナショナルデーホール
- EXPO アリーナ
- EXPO メッセ

#### 【大阪・関西万博のテーマとコンセプト】

テーマ：いのち輝く未来社会のデザイン

“Designing Future Society For Our Lives”

コンセプト：未来社会の実験場 “People’s Living Lab”

## 2 催事施設愛称募集にあたり

### (1) 催事施設の愛称について

万博の施設として、親しみやすさ、わかりやすさを第一としつつ、発想やアイデアは自由です。詳しい条件は4ページをご確認ください。

### (2) 愛称の活用方法について

催事施設の愛称は、来場者に対する情報として、広く、活用させていただきます。例えば、会場 MAP や催事情報の会場名などで、愛称を表記することを予定しています。

## 3 応募資格

### (1) 応募資格

- プロ・アマは問いません。経験や受賞歴の有無等は不問です。
- 年齢の制限はありません。  
※18歳未満の方は親権者等の法定代理人とともに応募いただきます。
- 日本国籍の方、または、日本在住の外国籍の方(日本国内の住民票をお持ちの方)を対象とします。  
※選考が進んだ場合、各種手続きが生じ得ます。メール等でご連絡させていただきますので、予めご了承ください。ご連絡の期間は、2024年3月～2024年4月上旬の予定です。  
※ご連絡が取れない場合は、選考対象外となる場合があります。
- 個人での応募のみとなり、グループでの応募は出来ません。
- 協会関係者および愛称の審査・選考に関与する方は応募できません。

## 4 応募方法・応募内容・応募件数

### (1) 応募受付期間

2023年11月29日(水)14時～12月28日(木)17時

### (2) 応募方法

「2025 年日本国際博覧会 催事施設愛称応募フォーム」からご応募ください。

日本語フォーム：<https://forms.gle/Dj8YJHBYry9wVvaC8>

英語フォーム：<https://forms.gle/igCt6u9k6aQ5MJYs5>

※郵送、FAX、電子メールおよび直接持ち込み等での受付はいたしません。

※締め切り間際は、サイトが混雑し、繋がりにくくなる可能性がありますので、お早めにご応募ください。

### (3) 応募内容

- 「①催事施設の愛称案」、「②催事施設の愛称案の説明」を、それぞれ応募フォームに入力してください。詳細は以下のとおりです。

※氏名等、応募者が特定できる情報は記載しないでください。

#### ① 催事施設の愛称案

- ✓ ひらがな及びカタカナ、もしくは漢字で20文字以内
- ✓ 英語の場合は5単語以内

※漢字のみ、英語以外の外国語、記号を含むもの等は不可です。

#### ② 催事施設の愛称案の説明

- ✓ 日本語で200文字以内
- ✓ 英語の場合は40単語以内

※上記①の愛称案にした理由・意図、当該愛称案に込めた思いなどをお書きください。

- 受賞の際に必要となりますので、返信用メールアドレスのほか、ハンドルネームやお住いの都道府県、年代について入力してください。

### (4) 応募件数

- 1施設につき、お一人様2件までとします。

※応募フォーム上、1回の入力につき、1施設あたり1愛称のご応募となります。2件ご応募いただく場合は、2回の応募フォーム入力が必要となりますので、ご協力よろしくお願いたします。

※同一施設3件以上の応募は失格となりますので、ご注意ください。

### (1)注意事項

以下に該当するものは審査の対象外となりますのでご注意ください。

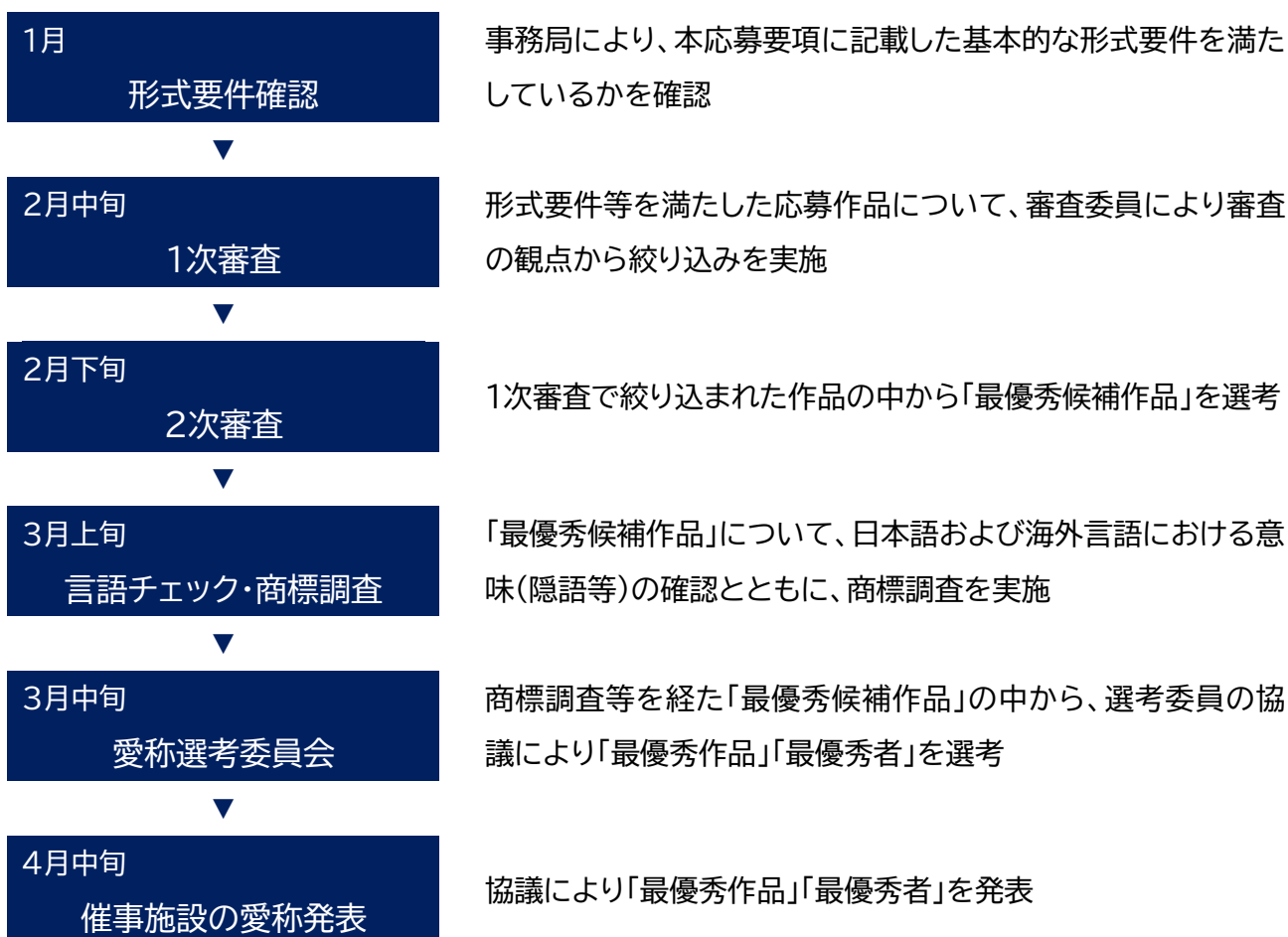
- 必要事項(4ページの(3)応募内容)のいずれかが欠けているもの。
- 愛称案が漢字のみ、英語以外の外国語、記号等を含むもの。
- 愛称案・愛称案のコンセプトに応募者が特定できる情報が記載されているもの。
- 既存の名称・略称・愛称や、商品名・サービス名等をアレンジしたことが明らかなもの。  
既に公表されているもの(Webに掲載されたもの含む)と同一もしくは類似し、かつ、特定の愛称等として周知と考えられるもの。
- 応募後、愛称が決定されるまでに、Web・SNS等で公表されたもの。
- 第三者の著作権や商標権等の権利や利益を侵害するおそれのあるもの。
- 政治的・宗教的・商業的メッセージ、反社会的な要素・誹謗中傷を含むもの。
- その他公序良俗に反するもの。

## 6 審査選考・スケジュール

### (1) 審査選考の進め方

- 公正を期すため、応募者名等は伏せた上で審査を行います。
- 審査選考の流れは、下記「審査選考フロー」のとおりです。
- 審査内容に関しては、理由の如何に関わらず開示しません。
- 全応募作品の中から、1施設につき「最優秀作品」1作品を選出します。
- 複数の方から同じ愛称案が応募された場合には、愛称の説明等を踏まえて最優秀者を選出します。

### ■ 審査選考フロー(予定)



### (2) 審査の観点

- ✓ 誰もが親しみやすく、覚えやすいか
- ✓ 万博らしさやイメージが連想できるか
- ✓ 催事施設の使用用途がイメージしやすいか

## 7 結果発表・表彰

### (1)選考結果

「最優秀作品」の受賞者に通知するとともに、大阪・関西万博公式 Web サイトで当該作品および受賞者のお名前を公表します。(https://www.expo2025.or.jp/)

### (2)賞金

「最優秀作品」 賞金:15万円／施設

## 8 注意事項

応募者は、以下の事項について承諾したうえで、作品の応募をお願いいたします。

また、「最優秀作品」の決定に当たっては、別途、協会と契約を締結していただく必要があります。

### (1)応募作品の知的財産権等について

- 応募者は、その応募作品が「最優秀作品」に決定された場合には、当該作品に関する著作権(著作権法第27条及び第28条に定める権利を含みます。)、商標権、その他の知的財産権、所有権等の権利を協会に無償で譲渡するものとします。また、協会またはその指定する者等により、当該作品につき日本国内外での商標の出願・登録が行われる場合があることをご了解いただき、権利譲渡や保護等に関して必要となる書類の提出その他の各種事務・手続等についてご協力いただきます。
- 協会は「最優秀作品」を、催事施設の愛称として用い、ライセンス商品などに利用するほか、催事施設の動画や立体物などにおいて利用できるものとします。また、協会は、「最優秀作品」のローマ字表記等を決定し、同様に利用できるものとします。但し、これら以外の利用の場合で、「最優秀作品」の二次的著作物(著作権法2条1項11号)を利用する必要があるときは、その内容に応じて、作成者(当該応募者を含みます。)、作成方法、権利の帰属などについて、当該応募者と協議して定めるものとします。協議が整わない場合には、これらの点について協会案を承諾したものとさせていただきます。また「最優秀作品」の応募者は、協会が、①当該愛称を公表すること、②愛称の利用に際して応募者名を表示しないこと、③催事施設の愛称としての性質等に照らしやむを得ないと認められる改変を行うことに同意していただきます。
- 応募作品のうち「最優秀作品」について、協会は、広報・記録等を目的とした印刷物、Web、展示会等にて無償でこれを使用できるものとするをご了解いただきます。
- 「最優秀作品」について、協会の判断により、応募者と協議の上、修正を行う場合があります。
- 応募者には、その応募作品が当該応募者自ら創作したオリジナルの作品であって自らが著作者であること、会社の業務で作成したものではないこと、既に公表されている自らまたは第三者の作品(Web上で掲載されたものも含みます。)と同一または類似し、かつ、特定の施設の愛称等として周知と考えられるものではないこと、応募者が認識している限り第三者の著作権、商標権その他の知

的財産権等の一切の権利を侵害するものではないことを確約していただきます(ただし、応募者は第三者の同一・類似の著作権・商標権の有無につき調査義務を負うものではありません。)。これらの違反があった場合には、応募者がその一切の責任を負うこととします。

- 「最優秀作品」の応募者と協会においては、下記アおよびイに掲げた事項を遵守することとします。
  - ア 協会による愛称の利用(やむを得ない改変を含みます。)にあたっては、応募者の社会的評価を下げないようにする。
  - イ 愛称の利用に関するガイドラインその他協会指定の特定の個所に、応募者の氏名を表記する。
- 「最優秀作品」の応募者は、愛称の採用を自分の実績の一つとして公表できますが、自己または第三者の宣伝広告には用いないものとします。
- 「最優秀作品」の応募者は、協会から許諾を得ることなく、愛称と類似した名称・略称・愛称・商品名・サービス名等を自ら作成・使用せず、第三者をして作成・使用させないようにします。

## (2) 個人情報の取扱いについて

- 応募者の個人情報については、応募や選考に関するご連絡その他審査事務に必要な範囲のみで使用いたします。また、協会や BIE (博覧会国際事務局) の他、選考委員会等に必要な限度で提供することがあります。さらに、協会のプライバシーポリシー (<https://www.expo2025.or.jp/privacy/>) にご同意いただきます。

## (3) その他応募に関する注意事項

- 応募に要する費用はすべて応募者の負担とします。その他応募者が応募を行ったことにより被った損失・損害については責任を負いかねます。
- 最優秀賞の選考にあたり、協会から応募者に対して連絡を取らせていただく場合がありますが、「最優秀作品」の公表までは、当該連絡の事実および内容を秘密事項として取り扱っていただきます。これらの情報を第三者に口外しないようお願いいたします。
- 協会は、「最優秀作品」以外の応募作品は公表せず、これらのデータは責任をもって消去し、本件選考以外の目的で複製その他の利用に供しないものとします。なお、応募作品のバックアップは各自でご対応ください。
- 応募作品について、本応募要項に違反する事実が明らかになった場合には、審査の対象外とし、または応募を無効とすることがあります。また、「最優秀作品」について、本応募要項に違反する事実が明らかになった場合には受賞を取り消す場合があります。受賞が取り消された場合、すでに支払い済みの賞金は、協会に対し、全額を返金(送金手数料含む)していただきます。
- 最優秀賞が取り消しとなった場合、最優秀候補作品の中から新たな「最優秀作品」を選出します。
- 未成年者等の方は、応募にあたり、親権者等の法定代理人の同意を得たうえで、同法定代理人とともに応募してください。「最優秀作品」の決定にあたっては、著作権等の権利譲渡や賞金授受等に関して改めて親権者等の法定代理人の同意書が必要になります。
- 応募作品に関する知的財産権その他の一切の権利の全部または一部について、応募後に第三者にこれを譲渡し、移転し、若しくは担保に供する等の処分をし、または出願・登録手続等を行っていることが判明したときは、応募を無効とすることがあります。
- 本応募要項に記載された事項については、今後、協会の判断により、変更または追加することがあります。その場合は、既に応募した方であってこれに同意できない方は、その応募を撤回できますが、応募に要した費用その他損失・損害等の負担には応じかねます。



- 審査過程について、個別のお問い合わせにはお答えできませんので、ご了承ください。
- 本応募要項の内容も含め、応募に関する一切の事項は、日本法に準拠し、日本法に従って解釈されるものとし、本応募要項への同意にもかかわらず応募に関して紛争が生じた場合には、大阪地方裁判所を専属的合意管轄裁判所とすることをご了解いただきます。
- 暴力団、暴力団員(または暴力団員でなくなった日から5年を経過しない者)、暴力団準構成員、暴力団関係企業、総会屋、社会運動等標ぼうゴロ、特殊知能暴力集団をはじめ、テロリズムその他の犯罪行為を行うおそれがある団体の構成員またはテロリスト等(疑いがある場合を含みます。)その他これらに準ずる者(以下、総称して「反社会的勢力等」といいます。)は応募できません。審査の過程で、反社会的勢力等からの応募であると判明した場合には、応募を無効とします。

## 9 愛称を公募する催事施設について

愛称を募集する催事施設のイメージと用途です。

### (1) EXPO ホール



- ・ 黄金に輝く円形の大屋根と、荒々しい表情の壁面が大地から立ちあがる力強い姿で1970大阪万博の「太陽の塔」を連想させる、会場全体のシンボル
- ・ 客席・舞台が一体となった円形劇場は、質感ある純白の布地で包まれた「いのち輝く未来」を象徴する祝祭空間
- ・ 延べ面積 8,400 m<sup>2</sup>、客席数約 2,000 席



## (2) EXPO ナショナルデーホール



- ・公式参加者\*の催しが開催される国際交流の拠点
  - ・古代から国際交流のゲートであり続けたこの場所の海や大地との関係をセレクトする、生命のような建築
  - ・複数の帯状のスラブが織りなす屋外の広がり、屋内の催事場が入り混じる、生き生きとした環境
  - ・延べ面積 4,400 m<sup>2</sup>、ホール客席数約 500 席
- ※日本国政府の万博への公式な参加招聘を受けた外国政府または国際機関

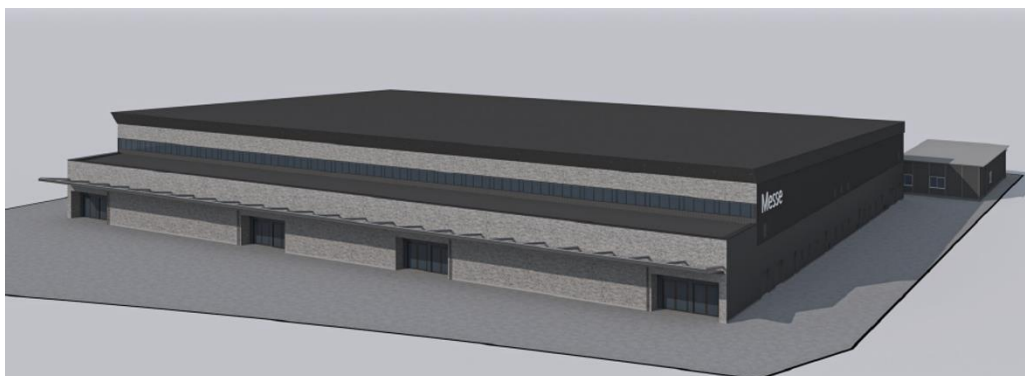


## (3) EXPO アリーナ



- ・中心に幾何学的な円形の人工芝エリアを有する、1万人を収容できる万博最大の屋外イベントの拠点
- ・「世界に誇るデジタルコンテンツ文化発信の場」を目指し、ステージには、3面の大型映像装置等を設置
- ・敷地面積 23,000 m<sup>2</sup>、収容人数 1 万人規模

#### (4)EXPO メッセ



- ・世界規模の課題の解決に向けた対話プログラムやビジネス交流の他、展示会、見本市の拠点
- ・出入口前には、柔らかな光を通すテントの庇（ひさし）を配し、来場者の溜まり場としてマイルドな空間を演出
- ・建築面積 4,900 m<sup>2</sup>、収容人数約 3,000 人

#### 10 問い合わせ先

原則、メールでお問い合わせください。

※審査選考過程に関する個別のお問い合わせはお答えしかねますので、ご了承ください。

2025 年日本国際博覧会 催事施設愛称公募事務局

メールアドレス：[expo2025.shisetsu.aishou@gmail.com](mailto:expo2025.shisetsu.aishou@gmail.com)

(緊急時電話番号:050-1808-6834 受付時間:平日 9 時~17 時のみ 土・日・祝日除く)

※回線の都合上、つながりにくい場合がございますので、予めご了承ください。